



Manual do  
**ALUNO**  
2026



# APRESENTAÇÃO

**Boas-vindas à Faculdade Suldamérica!**

**É com grande satisfação que recebemos você em nossa Instituição. Desejamos uma trajetória acadêmica marcada por aprendizado, crescimento, conquistas e realizações pessoais e profissionais.**

Pensando em facilitar sua adaptação, compreensão dos processos acadêmicos e conhecimento das normas institucionais, elaboramos este **Manual do Aluno**. Aqui você encontrará informações sobre a Instituição, nossa forma de atuar, as normas acadêmicas e de conduta, orientações sobre procedimentos acadêmicos, procedimentos de estágio, atividades complementares, monitorias, e tudo o que você precisa saber para viver sua jornada universitária de forma organizada e segura.

Nosso propósito é que este manual seja um apoio prático no dia a dia, contribuindo para a organização da sua vida acadêmica e para a construção de uma formação sólida, alinhada às exigências do mercado e ao seu projeto de vida profissional.

Este manual é direcionado e aplicável exclusivamente aos estudantes regularmente matriculados de todos os cursos da Faculdade Suldamérica.

**Seja bem-vindo(a). Estamos felizes em caminhar ao seu lado nessa nova etapa.**



**FACULDADESULDAMERICA.EDU.BR**



faculdadesuldamerica  
@faculdadesuldamerica

Manual do Aluno



# ÍNDICE

## A INSTITUIÇÃO

1. Missão, Visão, Valores .....	1
2. Corpo Diretivo .....	2
3. Calendário Acadêmico .....	3
4. Cursos de Graduação .....	3
5. Cursos de Pós-Graduação .....	4

## ESTRUTURA PEDAGÓGICA

1. Ecossistema de Aprendizagem .....	5
2. Normas de Avaliação de Aprendizagem e Rendimento Acadêmico .....	6
3. Disciplinas e Currículo .....	7
4. Estágio Obrigatório .....	7
5. Atividades Complementares e Extensão .....	8
6. Exame Nacional de Desempenho dos Estudantes – ENADE .....	8

## SERVIÇOS ACADÊMICOS, ADMINISTRATIVOS E FINANCEIROS

1. Matrícula/Rematrícula   Mensalidades   Financeiro .....	9
2. Bolsas, Descontos e Incentivos .....	12
3. Taxas de Serviço .....	13
4. Colação de Grau .....	13
5. Diplomas .....	14
6. Revisão de Frequência .....	14
7. Revisão de Nota .....	15
8. Integralização Curricular .....	15
9. Biblioteca (Física e Digital)   Repositório Institucional .....	16
10. Laboratórios especializados .....	17
11. Plataformas virtuais (Portal do Aluno   Portal AVA   Protocolo Online) .....	18
12. Atendimento pedagógico .....	18
13. Suporte psicológico e orientação profissional .....	19

## **INFORMAÇÕES E ORIENTAÇÕES GERAIS**

1.Regime Disciplinar .....	19
2.Direitos e Deveres dos Alunos .....	21
3.Armas .....	22
4.Atividades Comerciais .....	22
5.Bebida Alcoólica e Drogas Ilícitas .....	22
6.Carteira Estudantil .....	23
7.Dados Cadastrais dos Alunos .....	23
8.Fumo .....	23
9.Horário das Aulas .....	23
10.Instrumentos Musicais Instrumentos Musicais ou Aparelho Sonoro .....	24
11.Jogos .....	24
12.Wi-Fi .....	25
13.Redes Sociais .....	25
14.Concessão de Imagem .....	25
15.Atividades Acadêmicas Discentes (AAD) – Sábados Letivos .....	25
16.Orientações Gerais .....	26



# A INSTITUIÇÃO

## 1 – Missão, Visão, Valores



### Missão

Disseminar o conhecimento por meio de um ensino de excelência, formando profissionais valorizados no mercado de trabalho, dotados de senso crítico, sensibilidade cultural, inteligência criativa e conscientes do seu papel social.

### Visão

Tornar-se referência para o ensino e disseminação da ciência, da educação e das tecnologias, no âmbito local e regional, numa perspectiva de desenvolvimento sustentável.

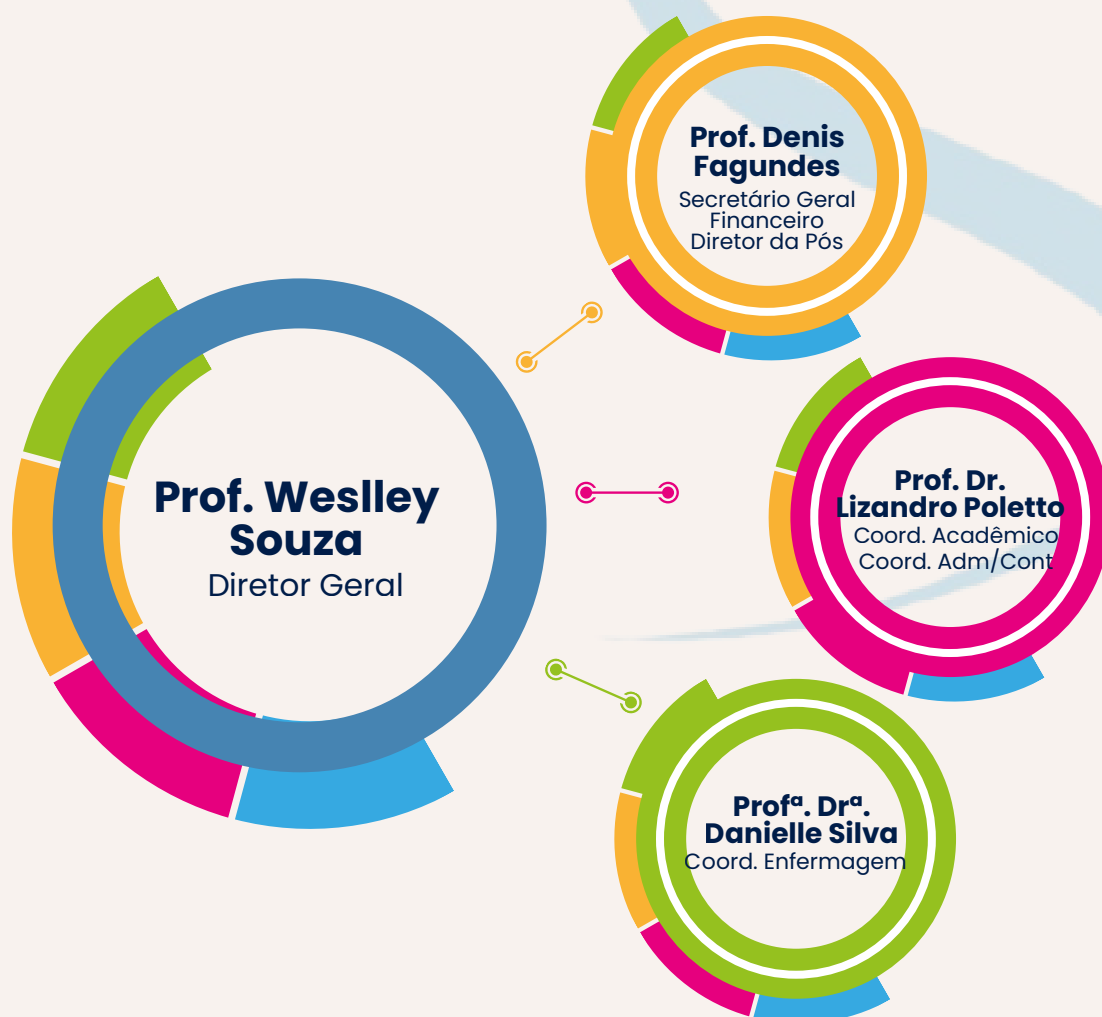
### Valores

- **Desenvolvimento Humano:** promover o crescimento pessoal e acadêmico;
- **Cooperação e Integração:** incentivar o trabalho em equipe e a articulação entre diferentes áreas do conhecimento;
- **Valorização do Ensino, Pesquisa e Extensão:** fortalecer a qualidade acadêmica e a produção científica;
- **Transformação Social:** contribuir para a melhoria da sociedade por meio da educação;
- **Transparência e Moralidade:** garantir conduta ética e responsabilidade institucional;
- **Relacionamento Humano com Respeito às Diversidades:** fomentar respeito à pluralidade cultural e social;
- **Inovação:** incentivar práticas criativas e soluções inovadoras;
- **Criatividade:** estimular pensamento crítico e originalidade;
- **Comprometimento:** promover dedicação e responsabilidade com o aprendizado e a instituição;
- **Honestidade:** assegurar integridade e ética acadêmica;
- **Desenvolvimento Sustentável:** alinhar ações acadêmicas e administrativas com a sustentabilidade ambiental, social e econômica.



## 2 – Corpo Diretivo

Mais do que administrar, o Corpo Gestor tem como missão conduzir a Instituição com visão estratégica, garantindo a qualidade do ensino, o cumprimento das normas educacionais e a constante evolução dos cursos e projetos acadêmicos. Cada decisão é tomada com foco no estudante, no fortalecimento da comunidade acadêmica e na formação de profissionais preparados para os desafios do mundo contemporâneo.





### 3 – Calendário Acadêmico

O Calendário Acadêmico é elaborado pela Faculdade Suldamérica e disponibilizado no endereço abaixo. A versão sempre atualizada estará disponível na web, por isso, é importante consultá-lo sempre que necessário:

<https://faculdaDESULDAMERICA.EDU.BR/ebooksinstitucionais> ou por meio do QR Code ao lado.

Ressaltamos que o calendário acadêmico pode sofrer alterações ao longo do período letivo. Essas mudanças ocorrem em razão da autonomia concedida às instituições de ensino superior para a organização temporal das atividades acadêmicas, sempre em conformidade com as normas e diretrizes regulatórias estabelecidas pelo Ministério da Educação (MEC).



Escaneie o QRCOD e acesse o  
Calendário Digital 2026/1

**Dica.: Salve uma cópia  
em seu smartphone ou  
no seu computador**

### 4 – Cursos de Graduação

Escolher uma profissão e a Instituição de Ensino é um dos primeiros e mais importantes passos rumo à realização dos seus sonhos. Nesse processo, aprender a buscar conhecimento em diferentes contextos, interpretar a realidade, selecionar informações, encontrar soluções e ter coragem para expressar o que se pensa são atitudes que definem um bom profissional.

A graduação é o caminho mais comum para quem conclui o Ensino Médio e deseja ingressar no Ensino Superior. Os cursos de graduação representam a primeira etapa dessa formação. Após cumprir todos os componentes curriculares exigidos, o estudante está apto a colar grau, receber seu diploma e exercer legalmente a profissão escolhida.

Para garantir uma formação sólida, a Faculdade Suldamérica investe continuamente na qualidade do ensino, contando com um corpo docente qualificado, atualizado e comprometido com o desenvolvimento acadêmico e profissional dos estudantes. A Instituição oferece cursos de graduação como Administração, Ciências Contábeis e Enfermagem. Além disso, outros cursos encontram-se em processo de autorização junto ao Ministério da Educação (MEC), entre eles Direito e Biomedicina.

## 4 – Cursos de Graduação

No portal institucional, você pode acessar informações completas e atualizadas sobre todos os cursos oferecidos:

**[www.faculdadesuldamerica.edu.br](http://www.faculdadesuldamerica.edu.br)**

É importante destacar que, nos cursos de graduação presenciais, o MEC autoriza a oferta de até 40% da carga horária total na modalidade a distância, conforme a legislação vigente.

A oferta dos componentes curriculares, independentemente da organização do currículo, é definida exclusivamente pela Instituição, por meio de despachos e normativas específicas, sempre em conformidade com as diretrizes legais aplicáveis.

## 5 – Cursos de Pós-Graduação

Os cursos de pós-graduação lato sensu, nas modalidades especialização e MBA, têm como objetivo a formação de profissionais especializados, o aperfeiçoamento da atuação docente, o estímulo à pesquisa e o desenvolvimento científico, tecnológico e artístico.

Esses cursos são destinados a candidatos diplomados em cursos de graduação, que desejam aprofundar conhecimentos, atualizar competências e ampliar suas oportunidades profissionais.

Todos os cursos de pós-graduação da Faculdade Suldamérica são ministrados por professores com ampla experiência no mercado de trabalho e elevada qualificação acadêmica, garantindo uma formação sólida, atualizada e alinhada às exigências profissionais e às transformações da sociedade.





## ESTRUTURA PEDAGÓGICA

### 1 - Ecossistema de Aprendizagem

O Ecossistema de Aprendizagem da Faculdade Suldamérica expressa, na prática, os princípios e objetivos que orientam a atuação da Instituição como integrante do Sistema de Ensino Superior. Ele foi concebido para oferecer uma formação sólida, ética e atualizada, capaz de preparar profissionais para atuar com competência em um mundo em constante transformação.



Nesse ecossistema, o processo de ensino e aprendizagem vai além da sala de aula tradicional. A formação é construída por meio de metodologias inovadoras, práticas investigativas e experiências que estimulam o pensamento crítico, a autonomia intelectual e o desenvolvimento de competências profissionais e socioemocionais. Professores e estudantes são incentivados a pesquisar, questionar, propor soluções e dialogar com a realidade social, científica, tecnológica e cultural.

O currículo adotado é totalmente integrado, o que significa que o conhecimento não é fragmentado. A aprendizagem acontece de forma contextualizada e interdisciplinar, por meio de comunidades de aprendizagem que simulam ambientes reais de trabalho. Esse modelo permite o aprofundamento dos temas, a resolução de problemas concretos e a aplicação prática do conhecimento, preparando o estudante para os desafios da vida profissional e para sua inserção responsável no desenvolvimento socioeconômico regional e nacional.

Outro pilar fundamental do Ecossistema de Aprendizagem é a construção do Projeto de Vida e Carreira. Desde o primeiro semestre, o estudante é protagonista do seu percurso formativo, fazendo escolhas conscientes que dialogam com seus interesses, objetivos pessoais e profissionais. Esse processo reforça a educação integral, estimulando a aprendizagem contínua e a capacidade de adaptação às mudanças do mundo do trabalho.

## 1 – Ecosystema de Aprendizagem

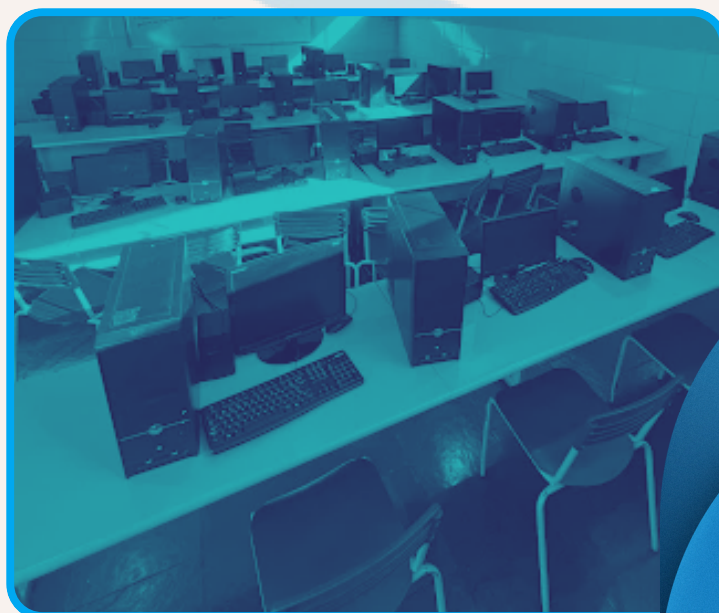
Além disso, o ecossistema valoriza a indissociabilidade entre ensino, pesquisa e extensão, promovendo a produção e a difusão do conhecimento, a inovação científico-tecnológica e a prestação de serviços à comunidade. Dessa forma, a Faculdade Suldamérica reafirma seu compromisso com a formação ética, cidadã e profissional, contribuindo para o desenvolvimento cultural, científico e social da região e do país.

O Ecosystema de Aprendizagem da Faculdade Suldamérica é, portanto, uma proposta educacional transformadora, que une conhecimento, prática, valores e propósito, formando profissionais preparados para aprender, evoluir e atuar de forma responsável ao longo de toda a vida.

## 2 – Normas de Avaliação de Aprendizagem e Rendimento Acadêmico

O processo de avaliação da aprendizagem na Faculdade Suldamérica é contínuo e acompanha o desenvolvimento do estudante ao longo do semestre, contemplando diferentes etapas e instrumentos avaliativos, entre eles:

- Avaliações contínuas de caráter diagnóstico, formativo e somativo, que permitem acompanhar o progresso do estudante ao longo do processo de aprendizagem;
- Participação em atividades de monitoria, reforço acadêmico e extensão, quando previstas no curso;
- Observância dos Procedimentos de Acompanhamento e Avaliação do Ensino-Aprendizagem, assegurando o registro do desempenho acadêmico, a oferta de feedback pedagógico e, quando necessário, a elaboração de plano de recuperação;
- Avaliações finais, provas práticas e trabalhos em grupo, sempre integrados ao desenvolvimento das competências previstas no curso.
- Será considerado aprovado o estudante que obtiver frequência mínima de 75% nas atividades acadêmicas e média mínima de 7,0 (sete) nas duas avaliações do semestre e no exame final, conforme as normas institucionais vigentes.





### 3 – Disciplinas e Currículo

A estrutura curricular de cada curso está detalhada no respectivo Projeto Pedagógico de Curso (PPC) e contempla:

- A definição da carga horária total do curso, bem como a distribuição entre componentes curriculares obrigatórios, optativos e atividades complementares;
- A indicação de pré-requisitos, o sequenciamento dos componentes curriculares ao longo do curso e a organização do percurso formativo;
- A integração entre teoria e prática, por meio de atividades práticas, projetos de extensão e estágio, quando previstos, garantindo uma formação alinhada às competências profissionais exigidas.

### 4 – Estágio Obrigatório

- Os estágios supervisionados constituem atividades de prática pré-profissional, desenvolvidas sem vínculo empregatício, realizadas em situações reais de trabalho, com o objetivo de complementar a formação acadêmica do estudante.
- Para cada aluno, é obrigatória a integralização da carga horária total de estágio prevista no currículo do curso, conforme estabelecido no Projeto Pedagógico do Curso (PPC). Essa carga horária pode incluir horas destinadas ao planejamento, à orientação acadêmica e à avaliação das atividades desenvolvidas.
- Os estágios são coordenados pelo Coordenador de Estágio e supervisionados por docentes por ele designados, assegurando o acompanhamento pedagógico e o cumprimento dos objetivos.
- Todos os estágios são realizados em conformidade com a legislação vigente, especialmente o disposto no art. 82, parágrafo único, da Lei nº 9.394/1996 (LDB), caracterizando-se, em todos os casos, como atividades sem vínculo empregatício.
- A atividade de estágio é regulamentada pela Lei nº 11.788/2008 e pelas diretrizes estabelecidas no PPC de cada curso, podendo ser realizada em instituições da rede pública ou privada, sempre sob supervisão acadêmica da Faculdade e acompanhamento da instituição concedente.
- O estágio envolve a formalização de termo de compromisso, seguro obrigatório, plano de atividades e relatórios periódicos, garantindo segurança jurídica e qualidade formativa.
- Por meio do estágio supervisionado, o estudante desenvolve competências técnicas, éticas e profissionais, fortalecendo sua integração ao mercado de trabalho e à prática responsável da profissão.

## 5 – Atividades Complementares e Extensão

- As atividades complementares compreendem a participação obrigatória ou recomendada dos estudantes em palestras, seminários, workshops, visitas técnicas, eventos acadêmicos, projetos de sustentabilidade e ações de voluntariado, conforme previsto no Projeto Pedagógico do Curso (PPC).



- Essas atividades devem ter sua carga horária registrada e certificada pela Coordenação de Extensão, observando os critérios e procedimentos institucionais estabelecidos.
- Para fins de validação, é obrigatória a apresentação de relatórios de atividades, que comprovem a participação e o aprendizado adquirido ao longo das experiências vivenciadas.
- As atividades complementares têm como objetivo ampliar a formação acadêmica, estimulando o desenvolvimento de habilidades interpessoais, pensamento crítico, liderança, cidadania e responsabilidade social, fortalecendo a formação integral do estudante.

## 6 – Exame Nacional de Desempenho dos Estudantes – ENADE

O Exame Nacional de Desempenho dos Estudantes (Enade) é um componente curricular obrigatório dos cursos de graduação, conforme estabelece a Lei nº 10.861, de 14/04/2004. Ele é um dos principais instrumentos de avaliação da qualidade da educação superior no Brasil e tem papel estratégico na formulação das políticas públicas educacionais do país.

O Enade avalia o rendimento dos estudantes concluintes em relação aos conteúdos programáticos previstos nas Diretrizes Curriculares Nacionais, bem como o desenvolvimento de competências e habilidades necessárias à formação geral e profissional. Também analisa o nível de atualização dos estudantes frente à realidade brasileira e mundial.

Aplicado pelo Instituto Nacional de Estudos e Pesquisas Educacionais Anísio Teixeira (Inep) desde 2004, o Enade integra o Sistema Nacional de Avaliação da Educação Superior (Sinaes), juntamente com a Avaliação dos Cursos de Graduação e a Avaliação Institucional, formando o tripé avaliativo que permite aferir a qualidade das instituições de educação superior brasileiras.



## 6 – Exame Nacional de Desempenho dos Estudantes – ENADE

Os resultados do Enade, associados às respostas do Questionário do Estudante, servem de base para o cálculo dos Indicadores de Qualidade da Educação Superior, utilizados pelo Ministério da Educação para acompanhamento, regulação e melhoria do ensino superior.

A inscrição no Enade é **obrigatória para estudantes ingressantes e concluintes** habilitados dos cursos de bacharelado, licenciatura e cursos superiores de tecnologia vinculados às áreas avaliadas em cada edição. A situação de regularidade do estudante em relação ao Enade é registrada em seu histórico escolar.

O Ciclo Avaliativo do Enade define as áreas de avaliação e os cursos a elas vinculados. As áreas de conhecimento dos cursos de bacharelado e licenciatura têm como referência a tabela do Conselho Nacional de Desenvolvimento Científico e Tecnológico (CNPq). Já os cursos superiores de tecnologia são organizados a partir dos eixos tecnológicos definidos no Catálogo Nacional de Cursos Superiores de Tecnologia (CNCST), do Ministério da Educação.

O calendário das avaliações, são liberados pelo Ministério da Educação e divulgado em todos os portais de comunicação da Faculdade Suldamérica.

## SERVIÇOS ACADÊMICOS, ADMINISTRATIVOS E FINANCEIROS

### 1 – Matrícula/Rematrícula | Mensalidades | Financeiro

**1.1 Matrícula:** A matrícula é o ato administrativo que vincula formalmente o estudante à Instituição, conferindo-lhe a condição de aluno ativo/matriculado. A cada semestre, a matrícula deverá ser renovada, mediante assinatura eletrônica do Contrato de Prestação de Serviços Educacionais, até a integralização total do curso.

Sem a matrícula regularmente efetivada, o estudante não poderá frequentar aulas, realizar avaliações ou ter acesso pleno aos serviços acadêmicos.

**Gestão de Documentação Discente:** A entrega da documentação acadêmica é obrigatória, conforme legislação do Ministério da Educação (MEC). O estudante deverá realizar o envio completo da documentação em até 30 dias após o início das aulas.

### **Documentos obrigatórios (conforme forma de ingresso):**

- Boletim do ENEM (quando aplicável);
- Documento de identidade válido;
- CPF;
- Certidão de nascimento ou casamento;
- Título de eleitor e comprovante de quitação eleitoral;
- Comprovante de residência atualizado;
- Comprovante de quitação com o serviço militar (sexo masculino);
- Histórico escolar e certificado de conclusão do Ensino Médio;
- Documentação específica para concluintes do Ensino Médio no exterior;
- Documentos específicos para estrangeiros;
- Histórico e diploma do Ensino Superior (para transferência externa ou obtenção de novo título);
- Documentos do responsável legal (para menores de 18 anos).

A Instituição poderá, a qualquer tempo, solicitar a apresentação dos documentos originais ou documentos complementares, conforme a legislação aplicável.

### **INFORMAÇÃO IMPORTANTE**

- O estudante somente poderá iniciar a graduação **após a conclusão do Ensino Médio**, sendo obrigatória a comprovação de conclusão antes do início das aulas, conforme a **Lei nº 9.394/1996**.
- **Envio de Documentação:** A entrega de documentos deverá ser realizada exclusivamente por meio da Secretaria Digital (Portal do Aluno), conforme orientações disponíveis no site [www.faculdadesuldamerica.edu.br](http://www.faculdadesuldamerica.edu.br).

## **1.2 Rematrícula**

A rematrícula é realizada a cada semestre, conforme o Calendário Acadêmico, e está condicionada ao cumprimento dos seguintes requisitos:

- Entrega completa da documentação obrigatória;
- Assinatura do contrato de rematrícula na plataforma digital;
- Pagamento da primeira parcela da semestralidade;
- Inexistência de débitos financeiros de semestres anteriores.

**O não cumprimento desses requisitos autoriza a Instituição a não efetivar a rematrícula, sem prejuízo da cobrança administrativa ou judicial de valores eventualmente devidos.**

**Organização das Grades Curriculares:** As Grades Curriculares ofertadas formam as disciplinas semestrais, cuja composição pode variar conforme o curso. O aluno deverá cursar, obrigatoriamente, as disciplinas ofertadas no semestre vigente.

Situações de aproveitamento, dispensa, dependência ou adaptação poderão permitir ajustes na matrícula, desde que respeitados:

- Os limites pedagógicos do curso;
- A disponibilidade de vagas;
- A inexistência de choque de horários;
- A regularidade financeira do estudante.

É permitido cursar disciplinas em outros cursos, turnos, modalidade digital, dependência, cursos de verão, cursos de inverno e proficiência, desde que atendidos os critérios acadêmicos estabelecidos.

**Rematrícula Fora do Prazo:** Solicitações de rematrícula ou ajustes fora do período regular deverão ser solicitadas pelo Portal do Aluno e serão analisadas mediante comprovação de motivo relevante, como trabalho, estágio ou questões de saúde, devidamente documentadas.

Alunos que realizarem a rematrícula após o início do semestre letivo receberão faltas correspondentes às aulas ministradas antes da efetivação da matrícula.

**Irregularidades e Abandono de Curso:** Não é permitida a inclusão de alunos com matrícula irregular em diários de classe, nem a realização de avaliações ou atividades acadêmicas.

Será considerada nula, a qualquer tempo, a matrícula ou rematrícula realizada de forma irregular ou em desacordo com a legislação educacional ou normas internas da Instituição.

O aluno que não efetuar a rematrícula e não solicitar trancamento ou cancelamento dentro dos prazos previstos terá sua situação caracterizada como abandono de curso, podendo retornar apenas por novo processo seletivo ou pelos canais institucionais de ingresso, sem garantia de retorno à mesma matriz curricular.

### **1.3 Mensalidades, Descontos e Bolsas**

As mensalidades dos cursos são definidas conforme o plano financeiro contratado no ato da matrícula e formalizadas no Contrato de Prestação de Serviços Educacionais, disponível para aceite eletrônico no ambiente acadêmico digital.



Os valores, datas de vencimento, formas de pagamento e eventuais encargos estão detalhados no contrato e podem ser consultados a qualquer momento no Portal do Aluno ou junto ao setor Financeiro da Instituição.

A Faculdade Suldamérica poderá conceder descontos, benefícios ou bolsas, de caráter institucional, promocional, convênio ou programas específicos, conforme critérios estabelecidos em regulamentos próprios. A concessão desses benefícios está condicionada ao cumprimento das regras previstas, especialmente quanto à regularidade acadêmica e financeira do estudante.

Os descontos e bolsas não são cumulativos, salvo quando expressamente autorizado pela Instituição, e poderão ter prazo determinado, podendo ser revistos ou cancelados em caso de descumprimento das condições estabelecidas.

O não pagamento das mensalidades nos prazos previstos poderá acarretar na perda dos descontos de pontualidade/promocional, a aplicação de encargos financeiros, restrições acadêmicas e impedimentos administrativos, conforme previsto em contrato e na legislação vigente.

Para esclarecimentos, renegociação ou informações sobre benefícios financeiros, o aluno deverá entrar em contato com o Setor Financeiro, por meio dos canais oficiais de atendimento disponibilizados pela Instituição, para emissão de segunda via de boletos, acesse o Portal do Aluno no site oficial da Suldamérica.

## **2 – Bolsas, Descontos e Incentivos**

A Faculdade Suldamérica poderá conceder bolsas, descontos e incentivos financeiros com o objetivo de ampliar o acesso ao ensino superior, estimular a permanência acadêmica e reconhecer o desempenho e o compromisso dos estudantes.

Esses benefícios podem ter caráter institucional, promocional, social, por convênio, por desempenho acadêmico ou por programas específicos, conforme critérios definidos em regulamentos próprios e comunicados oficiais da Instituição.

A concessão de bolsas e descontos está condicionada ao cumprimento das normas acadêmicas e financeiras, incluindo frequência, desempenho acadêmico e adimplência. Salvo quando expressamente autorizado, os benefícios não são cumulativos e possuem prazo determinado, podendo ser revistos, suspensos ou cancelados em caso de descumprimento das condições estabelecidas.

Os percentuais, modalidades, critérios de elegibilidade e formas de solicitação devem ser consultados ao Setor Financeiro ou nos editais e comunicados institucionais emitidos pela IES.

A Instituição reserva-se o direito de ajustar, encerrar ou substituir programas de bolsas e incentivos, sempre respeitando a legislação aplicável e os contratos firmados.

### **3 – Taxas de Serviço**

A Faculdade Suldamérica poderá cobrar taxas de serviço referentes à solicitação e à emissão de documentos acadêmicos, bem como à realização de procedimentos administrativos específicos, conforme tabela vigente da Instituição.

As taxas aplicam-se a serviços como, entre outros: emissão de documentos acadêmicos, declarações, históricos, segundas vias, requerimentos especiais, análises administrativas e serviços extraordinários não contemplados nas mensalidades regulares.

Os valores, prazos e formas de solicitação das taxas de serviço estão disponíveis no Portal do Aluno, no site da IES e nos canais oficiais de atendimento. A efetivação do serviço solicitado (via Portal do Aluno) está condicionada ao pagamento prévio da taxa correspondente, quando aplicável.

A Instituição reserva-se o direito de atualizar os valores das taxas, observando a legislação vigente e comunicando previamente pelos meios institucionais. Para esclarecimentos adicionais, o aluno deverá entrar em contato com a Central de Atendimento ao Aluno (CAA).

### **4 – Colação de Grau**

A Colação de Grau é o ato acadêmico oficial que confere ao estudante a conclusão do curso de graduação e o direito à obtenção do diploma, desde que cumpridos todos os requisitos acadêmicos, administrativos e legais previstos.

Somente poderá participar da colação de grau o estudante que tiver integralizado toda a carga horária do curso, sido aprovado em todas as Unidades Curriculares, cumprido estágios e atividades complementares, quando exigidos, além de estar regular com a Instituição, inclusive quanto às obrigações financeiras.

A colação de grau poderá ocorrer em sessão solene ou sessão administrativa, conforme calendário e normas institucionais. As datas, procedimentos, orientações e prazos para solicitação e participação são divulgados previamente por meio do Portal do Aluno e dos canais oficiais da Instituição.

A participação na colação de grau é obrigatória, pois somente após a sua realização o estudante passa à condição de graduado. Em casos excepcionais, devidamente justificados, poderá ser autorizada a colação de grau em data especial, conforme análise e deferimento da Instituição.

Após a colação de grau, o aluno poderá solicitar a expedição e o registro do diploma, observados os prazos legais e administrativos estabelecidos pela Faculdade Suldamérica e pelos órgãos reguladores da educação superior.

## **5 – Diplomas**

Os diplomas de graduação são emitidos pela Faculdade Suldamérica, em conformidade com a legislação educacional vigente e com as normas do Ministério da Educação (MEC).

Em atendimento às diretrizes nacionais, a Instituição adota o Diploma Digital, que possui validade jurídica plena, segurança, autenticidade e integridade, garantindo maior agilidade no processo de expedição e registro.

Após a colação de grau e a conferência de todos os requisitos acadêmicos e administrativos, o diploma é encaminhado para registro junto à Universidade Federal de Goiás (UFG), instituição responsável pelo registro oficial do documento.

O diploma digital poderá ser acessado eletronicamente pelo egresso, por meio dos canais institucionais indicados, permitindo a verificação de sua autenticidade sempre que necessário.

Os prazos para emissão e registro do diploma seguem as normas legais e administrativas vigentes, podendo ser acompanhados pelo estudante junto aos canais oficiais da Faculdade Suldamérica.

## **6 – Revisão de Frequência**

A frequência do estudante é registrada pelos docentes em suas respectivas disciplinas, por meio Portal do Professor oficial da Instituição, sendo responsabilidade do aluno acompanhar regularmente seus registros de presença no Portal do Aluno.



Caso o estudante identifique divergências ou inconsistências no lançamento de sua frequência, deverá solicitar a revisão de frequência dentro do prazo estabelecido no Calendário Acadêmico, seguindo os procedimentos institucionais definidos.

A solicitação de revisão deve ser formalizada pelo Portal do Aluno, acompanhada de justificativa e, quando necessário, de documentação comprobatória. A análise e eventual correção estarão condicionadas à verificação dos registros do docente e à validação da Coordenação do Curso.

Não serão aceitas solicitações de correção fora do prazo estipulado ou sem fundamentação adequada. A Instituição reserva-se o direito de indeferir pedidos que não atendam às normas acadêmicas vigentes.

A frequência mínima exigida para aprovação é de 75% em cada disciplina, conforme legislação educacional e regulamentos internos da Faculdade Suldamérica.

## **7 – Revisão de Notas**

As notas das avaliações são registradas pelos docentes no Portal do Professor Oficial da Instituição, sendo responsabilidade do estudante acompanhar regularmente seu desempenho acadêmico por meio do Portal do Aluno.

Caso o aluno identifique divergência ou possível erro no lançamento de alguma nota, poderá solicitar a revisão de nota, observando os prazos e procedimentos estabelecidos no Calendário Acadêmico.

A solicitação deverá ser formalizada pelo Portal do Aluno, acompanhada de justificativa clara e, quando necessário, de documentação comprobatória. A análise do pedido será realizada pelo docente responsável, com validação da Coordenação do Curso.

Solicitações realizadas fora do prazo ou que não atendam às normas acadêmicas vigentes não serão analisadas. A Instituição reserva-se o direito de indeferir pedidos que não apresentem fundamentação adequada.

## **8 – Integralização Curricular**

A integralização curricular corresponde ao cumprimento integral de todos os componentes acadêmicos exigidos para a conclusão do curso de graduação, conforme definido no Projeto Pedagógico do Curso (PPC) e na matriz curricular vigente.

Para que o estudante seja considerado apto à integralização curricular, é necessário concluir, com aprovação, todas as disciplinas do curso, bem como cumprir a carga horária mínima, os estágios supervisionados, as atividades complementares e demais exigências acadêmicas previstas para o curso.

O acompanhamento da integralização curricular é de responsabilidade do estudante, que deve verificar periodicamente sua situação acadêmica por meio do Portal do Aluno, atentando-se ao cumprimento de pré-requisitos, sequenciamento curricular e prazos estabelecidos no Calendário Acadêmico.

Somente após a integralização curricular completa o aluno estará habilitado a requerer a colação de grau e, posteriormente, a expedição do diploma, observadas as normas institucionais e a legislação educacional vigente.

A Instituição reserva-se o direito de realizar conferência final dos registros acadêmicos antes da homologação da integralização curricular, podendo solicitar ajustes, documentos ou regularizações, quando necessário.

## **9 – Biblioteca (Física e Digital)**

A Biblioteca da Faculdade Suldamérica é um espaço de apoio essencial às atividades de ensino, pesquisa e extensão, oferecendo recursos informacionais que contribuem para a formação acadêmica e profissional dos estudantes.

A Biblioteca Física disponibiliza acervo atualizado, compatível com os cursos ofertados, incluindo livros, periódicos e materiais de apoio, além de ambiente adequado para estudo individual e em grupo, conforme normas internas de uso e funcionamento.

A Instituição também disponibiliza a Biblioteca Digital, que amplia o acesso ao conhecimento por meio de livros, periódicos, artigos científicos e outros conteúdos acadêmicos em formato digital. A Biblioteca Digital está integrada ao Portal do Aluno, permitindo acesso prático e contínuo aos materiais, a qualquer hora e de qualquer lugar, mediante login institucional.

Os regulamentos de uso, prazos, orientações de acesso e demais informações sobre os serviços bibliotecários podem ser consultados no Portal do Aluno ou diretamente junto à Biblioteca.

A Faculdade Suldamérica incentiva o uso consciente e responsável de seus recursos bibliográficos, reconhecendo a biblioteca como um espaço fundamental para o aprendizado, a pesquisa e o desenvolvimento acadêmico.

**Repositório Institucional - RI:** O Repositório Institucional - RI da Faculdade Suldamérica é um ambiente digital destinado ao armazenamento, preservação, organização e disseminação da produção acadêmica e científica desenvolvida no âmbito da Instituição.

Nele são disponibilizados trabalhos acadêmicos, como trabalhos de conclusão de curso (TCCs), artigos científicos, produções técnicas, materiais institucionais e outros conteúdos relevantes, respeitando as normas de direitos autorais e as diretrizes institucionais.

O Repositório Institucional tem como objetivo ampliar a visibilidade do conhecimento produzido, fortalecer a pesquisa e incentivar a cultura científica, contribuindo para a democratização do acesso à informação e para o desenvolvimento acadêmico e social. O acesso ao repositório ocorre por meio do site da Faculdade Suldamérica, permitindo que estudantes, docentes e a comunidade externa consultem os conteúdos de forma organizada, segura e transparente.

## 9 – Laboratórios Especializados

A Faculdade Suldamérica disponibiliza laboratórios especializados que oferecem suporte às atividades práticas dos cursos, contribuindo para a integração entre teoria e prática e para o desenvolvimento das competências profissionais previstas na formação acadêmica.

O **Laboratório de Informática** é equipado com recursos tecnológicos atualizados, utilizados para aulas práticas, pesquisas, desenvolvimento de atividades acadêmicas e acesso aos sistemas institucionais, auxiliando no aprimoramento das competências digitais dos estudantes.

O **Laboratório de Enfermagem** é destinado às práticas de ensino na área da saúde, possibilitando a simulação de procedimentos técnicos, o treinamento de habilidades clínicas e o desenvolvimento de competências éticas e profissionais em ambiente controlado e seguro.

O **Laboratório de Anatomia** oferece suporte ao estudo do corpo humano, permitindo a compreensão da estrutura anatômica por meio de recursos didáticos adequados, essenciais para a formação na área da saúde.

O uso dos laboratórios segue normas específicas de funcionamento, segurança e agendamento, devendo os estudantes respeitar as orientações dos docentes e responsáveis técnicos, bem como zelar pelos equipamentos e pelo ambiente acadêmico.



## 10 – Plataformas Virtuais

**Portal do Aluno | Portal AVA | Protocolo Online**

A Faculdade Suldamérica disponibiliza plataformas virtuais integradas para apoiar a vida acadêmica, facilitar o acesso às informações e garantir agilidade nos processos administrativos e pedagógicos.

O **Portal do Aluno** é o principal canal de acompanhamento acadêmico e financeiro. Nele, o estudante pode consultar matrícula e rematrícula, notas, frequência, histórico escolar, boletos, contratos, calendário acadêmico, comunicados institucionais e acessar diversos serviços institucionais. A **Biblioteca Digital** da Faculdade Suldamérica está integrada ao Portal do Aluno, permitindo acesso direto a livros, periódicos, artigos científicos e outros materiais acadêmicos em formato digital, de forma prática e contínua.

O **Portal AVA (Ambiente Virtual de Aprendizagem)** é o espaço destinado às atividades acadêmicas online, reunindo conteúdos didáticos, materiais de apoio, atividades avaliativas, fóruns, orientações docentes e demais recursos pedagógicos, conforme a organização curricular do curso.

O **Protocolo Online**, também integrado ao **Portal do Aluno** possibilita a abertura e o acompanhamento de solicitações acadêmicas e administrativas de forma digital, como requerimentos, pedidos de documentos, revisão de notas ou frequência, ajustes de matrícula e outros serviços, garantindo transparência, agilidade e rastreabilidade dos atendimentos.

O acesso às plataformas é realizado por meio de login e senha individuais, sendo de responsabilidade do estudante manter seus dados atualizados e utilizar os sistemas de forma adequada, respeitando as normas institucionais.

As plataformas virtuais são ferramentas essenciais para a organização da vida acadêmica e para uma experiência educacional mais prática, segura e eficiente.

## 11 – Atendimento Pedagógico

A Faculdade Suldamérica oferece **atendimento pedagógico** com o objetivo de apoiar o processo de ensino-aprendizagem, contribuir para o desempenho acadêmico dos estudantes e promover uma formação sólida e integrada.

A **monitoria** é uma atividade de apoio acadêmico que auxilia os estudantes no aprofundamento dos conteúdos curriculares, esclarecimento de dúvidas e reforço da aprendizagem, sob orientação docente, conforme critérios e cronogramas estabelecidos pela Instituição.

A **orientação acadêmica individual**, realizada pela **Coordenação de Curso**, tem como finalidade acompanhar o percurso formativo do estudante, auxiliando na organização da vida acadêmica, no planejamento do percurso curricular, na superação de dificuldades e no alinhamento entre formação acadêmica e projeto de vida e carreira.

O **atendimento pedagógico** ocorre conforme horários e procedimentos definidos pela Instituição e divulgados por meio do Portal do Aluno e demais canais oficiais. O estudante é incentivado a buscar esse suporte sempre que necessário, fortalecendo sua autonomia, desempenho e permanência acadêmica.

## 12 – Suporte Psicológico e Orientação Profissional

A Faculdade Suldamérica oferece **suporte psicológico e orientação profissional** com foco no cuidado integral do estudante, reconhecendo que o bem-estar emocional é parte essencial do sucesso acadêmico e do desenvolvimento profissional.

Esse suporte é realizado por meio de **atendimento individualizado**, voltado ao acolhimento, à escuta qualificada e à orientação diante de desafios pessoais, emocionais ou acadêmicos que possam impactar a trajetória do estudante.

Além do atendimento individual, a Instituição promove **grupos de orientação e workshops de saúde mental**, que abordam temas como autoconhecimento, organização emocional, gestão do estresse, escolhas profissionais e desenvolvimento de competências socioemocionais.

As ações de **suporte psicológico e orientação profissional** seguem critérios institucionais, respeitam a confidencialidade e são divulgadas por meio do Portal do Aluno e dos canais oficiais da Faculdade Suldamérica, fortalecendo uma formação humana, consciente e equilibrada.

## INFORMAÇÕES E ORIENTAÇÕES GERAIS

### 01 – Regime Disciplinar

O **Regime Disciplinar** da Faculdade Suldamérica existe para garantir um ambiente acadêmico **justo, seguro e ético**, baseado no respeito mútuo, na responsabilidade e na convivência saudável entre todos os membros da comunidade acadêmica. Ele estabelece **deveres, normas de conduta** e define como a Instituição lida com situações como plágio, fraudes acadêmicas, desrespeito às normas institucionais, condutas antiéticas ou qualquer forma de ofensa, agressão ou comportamento que comprometa a integridade acadêmica e institucional.

Constituem infrações acadêmicas, entre outras previstas no Regimento Institucional:

- Plágio e qualquer forma de fraude em avaliações ou atividades acadêmicas;
- Descumprimento de normas institucionais;
- Condutas antiéticas;
- Atos de desrespeito, ofensa ou agressão a membros da comunidade acadêmica.

**As penalidades disciplinares são aplicadas de acordo com a gravidade da infração e podem compreender:**

- Advertência verbal;
- Repreensão por escrito
- Suspensão;
- Desligamento da Instituição.

**O procedimento disciplinar assegura:**

- Notificação formal do aluno;
- Direito à ampla defesa e ao contraditório;
- Avaliação pela Coordenação do Curso e Direção Geral. (Art. 108 – RI)
- No caso de desligamento, será precedida de sindicância, que vai apurar o caso e decidir pelo desligamento ou não. (Art. 108 – RI)

**Cometerá infração disciplinar o aluno que (Art. 109 – RI):**

- I. Deixar de cumprir seus deveres acadêmicos;
- II. Desrespeitar, ofender ou agredir, verbalmente, por escrito ou fisicamente, qualquer pessoa nas dependências da Faculdade;
- III. Desrespeitar, ofender ou agredir membros da comunidade acadêmica fora das dependências da Instituição, quando o ato resultar em afronta à Faculdade, à sua Mantenedora ou a seus integrantes;
- IV. Denegrir ou difamar a Instituição ou membros da comunidade acadêmica;
- V. Descumprir o disposto no Regimento Institucional;
- VI. Praticar atos considerados transgressões ou crimes previstos em lei.

O regime disciplinar da Faculdade Suldamérica tem caráter educativo e formativo, buscando orientar condutas, preservar valores éticos e garantir uma convivência acadêmica responsável e respeitosa.



## 2 – Direitos e Deveres dos Estudantes

A Faculdade Suldamérica assegura aos seus estudantes direitos fundamentais para uma formação acadêmica de qualidade e estabelece deveres que garantem a convivência ética, o bom funcionamento institucional e o sucesso do processo de ensino-aprendizagem.

### A) Direitos dos Estudantes

- Receber ensino de qualidade, com conteúdos atualizados e adequado à proposta pedagógica do curso;
- Ter acesso às bibliotecas física e digital, aos laboratórios especializados e às plataformas virtuais institucionais;
- Ser informado sobre o calendário acadêmico, normas institucionais, critérios de avaliação e procedimentos acadêmicos;
- Participar de atividades de extensão, monitoria, projetos acadêmicos e avaliações institucionais;
- Receber feedback contínuo sobre seu desempenho acadêmico;
- Ter acesso à orientação pedagógica, ao apoio psicológico, à orientação profissional e ao acompanhamento acadêmico individual;
- Utilizar os serviços administrativos, técnicos e acadêmicos oferecidos pela IES;
- Recorrer de decisões dos órgãos oficiais da IES, conforme normas institucionais;
- Votar e ser votado nas eleições para representação estudantil.

### B) Deveres dos Estudantes

- Cumprir a frequência mínima de 75% nas aulas e atividades acadêmicas;
- Observar e cumprir o calendário acadêmico e as normas institucionais;
- Participar das aulas, atividades curriculares e avaliações com pontualidade, assiduidade e comprometimento;
- Realizar avaliações, trabalhos e projetos dentro dos prazos estabelecidos;
- Agir com honestidade, ética, probidade, lealdade e respeito no ambiente acadêmico;
- Respeitar os integrantes da comunidade acadêmica e acatar determinações institucionais;
- Zelar pelo patrimônio, pelos recursos físicos e tecnológicos da Instituição;
- Comunicar à Coordenação do Curso quaisquer situações que possam comprometer seu desempenho acadêmico;
- Cumprir o Contrato de Prestação de Serviços Educacionais firmado com a Mantenedora;
- Participar das atividades acadêmicas obrigatórias ou recomendadas;
- Observar o regime disciplinar e contribuir para a boa ordem e imagem da Instituição.

O exercício dos direitos e o cumprimento dos deveres fortalecem a convivência acadêmica, promovem um ambiente respeitoso e contribuem para uma formação ética, responsável e comprometida com a excelência acadêmica.

### 3 – Armas

Em conformidade com a **Lei nº 10.826, de 22 de dezembro de 2003**, e o **Decreto nº 5.123, de 1º de julho de 2004**, é **vedado o porte de arma de fogo ou de arma branca nas dependências da Faculdade Suldamérica**, com o objetivo de garantir a segurança e a integridade de toda a comunidade acadêmica.

Os **servidores públicos legalmente armados**, vinculados à **Secretaria de Segurança Pública, ao Poder Judiciário ou ao Ministério Público**, deverão, obrigatoriamente, **comparecer previamente à Direção da Instituição** antes de acessar suas dependências, para os devidos procedimentos de controle e orientação.

### 4 – Atividades Comerciais

Os estudantes interessados na **comercialização eventual e não profissional** de produtos, como doces, sanduíches ou outros itens, com a finalidade de auxiliar no custeio de seus estudos, **deverão solicitar autorização prévia à Direção Geral**.

A solicitação será analisada de forma discricionária pela Direção, considerando o objeto da venda, a forma de comercialização e o local pretendido, **podendo resultar na concessão de autorização expressa ou não**, com prazo de **validade determinado**.

A autorização concedida **poderá ser revogada a qualquer tempo**, a critério da Instituição, especialmente quando houver descumprimento das condições estabelecidas ou prejuízo ao funcionamento, à segurança ou às normas internas da Faculdade Suldamérica.

### 5 – Bebida Alcoólica e Drogas Ilícitas

**É terminantemente proibido o consumo, a posse, a comercialização ou a permanência sob efeito de bebidas alcoólicas e de drogas ilícitas** nas dependências da Faculdade Suldamérica, bem como em atividades acadêmicas, institucionais ou eventos promovidos pela Instituição.

O descumprimento desta norma configura **infração disciplinar**, sujeitando o estudante às sanções previstas no Regimento Institucional e na legislação vigente, sem prejuízo das medidas administrativas e legais cabíveis.

A Instituição reafirma seu compromisso com a **segurança, a saúde e o bem-estar da comunidade acadêmica**, promovendo um ambiente adequado ao aprendizado, à convivência respeitosa e ao desenvolvimento humano e profissional.

## 6 – Carteira Estudantil

A **carteira estudantil** é de **uso pessoal e intransferível**, sendo de porte obrigatório para o aluno em todas as dependências da Faculdade Suldamérica.

O documento deverá ser apresentado sempre que solicitado por docentes, colaboradores ou pelos setores responsáveis, para fins de identificação, acesso aos serviços acadêmicos e controle institucional.

## 7 – Dados Cadastrais dos Alunos

Para garantir o correto envio de **comunicados institucionais**, é de responsabilidade do estudante manter seus **dados cadastrais atualizados**, especialmente informações como **telefone e e-mail**.

**Sempre que houver qualquer alteração**, a atualização deverá ser realizada pelo próprio aluno, por meio do **Portal do Aluno ou diretamente junto à Secretaria Acadêmica**. A não atualização dos dados poderá comprometer o recebimento de informações importantes sobre a vida acadêmica e administrativa.

## 8 – Fumo

**É vedado o uso de cigarros, cigarrilhas, charutos, cachimbos ou qualquer outro produto fumígeno, derivado ou não do tabaco**, nas dependências internas da Faculdade Suldamérica.

A proibição aplica-se a **recintos coletivos fechados**, sejam eles públicos ou privados, em conformidade com a **legislação vigente**, visando à proteção da saúde, ao bem-estar da comunidade acadêmica e à manutenção de um ambiente adequado ao ensino e à convivência.

## 9 – Horário das Aulas

O **horário das aulas é disponibilizado no Portal do Aluno**, acessível pelo site [www.faculdadesuldamerica.edu.br](http://www.faculdadesuldamerica.edu.br), e deve ser consultado regularmente pelo estudante.

Caso haja atraso no início da aula em razão da ausência do professor, a **Coordenação do Curso** fará a verificação do motivo após o período de **tolerância de 15 minutos**. Durante esse intervalo, o aluno deverá **permanecer na sala de aula** e aguardar novas orientações.

Não é permitida a permanência de alunos nos **corredores da Instituição** durante os horários de aulas e provas, bem como sentar-se no chão de corredores e rampas.



Outras orientações importantes:

- É **proibida a permanência de alunos nas escadas de emergência**, que devem ser utilizadas exclusivamente como rota de fuga;
- Não é permitido **retirar mesas e cadeiras das salas de aula**;
- É **proibida a permanência de acompanhantes** em salas de aula e em áreas reservadas aos alunos;
- **Não é permitido comer ou beber** em auditórios, laboratórios e estúdios;
- Para solicitar **apoio com cadeira de rodas**, o aluno deverá entrar em contato com a **Coordenação do Curso** ou com a **Secretaria Geral**.

Essas orientações visam garantir a organização, a segurança e o bom andamento das atividades acadêmicas da Faculdade Suldamérica.

## 10 – Instrumentos Musicais ou Aparelho Sonoro

Não é permitido o uso de **instrumentos musicais ou aparelhos sonoros com volume excessivo** nas dependências da Faculdade Suldamérica.

A caracterização de **volume excessivo** será avaliada de forma **discricionária pela Instituição**, levando em consideração o local, o horário, o tipo de instrumento ou equipamento utilizado e o impacto nas atividades acadêmicas e administrativas.

Qualquer utilização de instrumentos musicais ou aparelhos sonoros **nas proximidades das atividades** acadêmicas ou laborais, ainda que em **volume baixo**, deverá ter **autorização prévia e expressa da Direção Geral**.

O uso de instrumentos musicais ou aparelhos sonoros em **volume médio ou alto** somente será permitido **mediante autorização expressa**, independentemente do local em que ocorra, mesmo que não esteja diretamente vinculado às atividades acadêmicas da Instituição.

## 11 – Jogos

É **proibida a prática de qualquer tipo de jogo de azar**, com ou sem aposta, **nas salas de aula e nas demais dependências** da Faculdade Suldamérica.

O descumprimento desta norma caracteriza **infração às normas institucionais**, sujeitando o aluno às medidas disciplinares previstas no Regimento da Instituição.

## 12 – Wi-Fi

A Faculdade Suldamérica dispõe de **ampla cobertura de rede Wi-Fi** em todas as suas instalações, oferecendo aos estudantes **acesso gratuito à internet sem fio (Wi-Fi)** para apoio às atividades acadêmicas. A rede **pode ser acessada** dentro das dependências da Instituição **por meio de qualquer equipamento compatível**, observadas as **normas de uso** estabelecidas.

## 13 – Redes Sociais

É **vedado ao estudante utilizar as redes sociais de forma inadequada**, praticando atos que **caracterizem desrespeito, ofensa ou prejuízo** à imagem da Faculdade Suldamérica ou de qualquer integrante da comunidade acadêmica. O uso indevido das redes sociais poderá ser **enquadrado como infração às normas institucionais** e estará sujeito às **medidas disciplinares** previstas no Regimento da Instituição e na legislação vigente.

## 14 – Concessão de Imagem

A **concessão de uso de imagem do estudante** está prevista no Contrato de Prestação de Serviços Educacionais, firmado no ato da matrícula ou rematrícula.

Por meio desse contrato, o aluno autoriza, nos termos ali estabelecidos, a utilização de sua **imagem, voz e nome** pela Faculdade Suldamérica, exclusivamente para fins institucionais, acadêmicos e de divulgação, respeitada a legislação vigente.

As condições, limites e finalidades da concessão de imagem estão detalhadas no contrato, sendo responsabilidade do estudante a sua leitura e ciência no momento da formalização do vínculo com a Instituição.

## 15 – Atividades Acadêmicas Discentes (AAD) – Sábados Letivos

As **Atividades Acadêmicas Discentes (AAD)** integram a organização curricular dos cursos e podem ser realizadas em sábados letivos, conforme previsto no **Calendário Acadêmico** e no Projeto **Pedagógico do Curso (PPC)**.

As AAD têm como objetivo complementar a formação acadêmica, promovendo a integração entre teoria e prática por meio de aulas, atividades práticas, projetos integradores, aulas na Plataforma AVA e outros.

A participação do estudante é obrigatória e sua carga horária é contabilizada para fins de frequência e integralização curricular. O não comparecimento sem justificativa, poderá impactar a frequência e o aproveitamento acadêmico do estudante, conforme as normas vigentes.

## 16 – Orientações Gerais

Para uma vivência acadêmica organizada, produtiva e alinhada às normas institucionais, o estudante da Faculdade Suldamérica deve observar as seguintes orientações:

- Manter seus dados pessoais atualizados no Portal do Aluno;
- Participar das pesquisas institucionais e das avaliações de cursos, contribuindo para a melhoria contínua da Instituição;
- Cumprir rigorosamente os prazos e procedimentos internos estabelecidos;
- Utilizar equipamentos, laboratórios e recursos institucionais de forma responsável e consciente;
- Acompanhar regularmente os comunicados oficiais divulgados pelo Portal do Aluno, e-mail institucional e murais informativos;
- Participar ativamente de eventos acadêmicos, palestras e ações de extensão, reconhecendo que essas experiências ampliam o aprendizado e fortalecem a formação acadêmica e profissional.

Essas orientações contribuem para uma trajetória acadêmica mais eficiente, ética e alinhada aos valores institucionais.

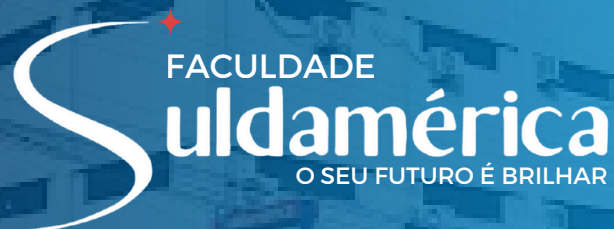
## Considerações Finais

O **Manual do Aluno da Faculdade Suldamérica** foi elaborado para ser um guia prático e confiável ao longo de toda a sua trajetória acadêmica. Mais do que reunir normas e procedimentos, ele reflete o compromisso da Instituição com a **transparência, a organização acadêmica e a formação integral dos estudantes**.

Ao conhecer e respeitar as **orientações** aqui apresentadas, você **fortalece** sua autonomia, contribui para um ambiente acadêmico ético e colaborativo e aproveita melhor todas as **oportunidades** de aprendizagem, desenvolvimento pessoal e crescimento profissional oferecidas pela Faculdade Suldamérica.

Lembre-se de que a vida universitária é construída diariamente, com responsabilidade, participação e diálogo. A Instituição coloca-se como parceira nesse caminho, oferecendo suporte acadêmico, pedagógico e humano para que sua jornada seja produtiva, segura e transformadora. Desejamos a você uma caminhada de muito aprendizado, conquistas e realizações.





**FACULDADESULDAMERICA.EDU.BR**



faculdadesuldamerica  
@faculdadesuldamerica